

TAMPERE.
FINLAND

LENTOON TAMPEREELTA

TAMPERE-PIRKKALAN lentoaseman
saavutettavuuden kehittäminen:
matkustuspotentiaali ja matkaketjut

BUSINESS
TAMPERE

#KOTIKENTTÄETU



Tampere-Pirkkala – kotikenttä Eurooppaan suoraan tai Riian kautta

Tampere-Pirkkala on Sisä-Suomen merkittävin lentoasema ja lentoyhtiö airBalticin ensimmäinen Baltian ulkopuolinen kotikenttä.

airBaltic lentää kentältä suoraan useisiin Euroopan kohteisiin. Lisäksi se tarjoaa Riian kautta yli 70 kohteeseen vaihtoyhteydet, joita käyttää lähes 70 % kentän matkustajista.

airBaltic on Tampere-Pirkkalalle merkittävä yhteistyökumppani, jonka tavoitteena on jatkossa lisätä lentoyhteyksien määrää Tampereelta.



Matkaketjuseelvityksen tavoite ja sisältö

Destia on toteuttanut selvityksen, jonka tavoitteena on tunnistaa Tampere-Pirkkalan lentoaseman matkustaja- potentiaali ja keinoja aseman saavutettavuuden parantamiseen matkaketjujen avulla. Tämä esitys sisältää poimintoja Destian selvityksen tuloksista.

Selvitys on osa alueellista kansainvälisen saavutettavuuden kehittämisohjelmaa, jonka visiona on lentoyhteyksien ja matkustajien määrän kasvu sekä aseman kehitys tärkeäksi kansainvälisen lentoliikenteen solmukohtaksi.

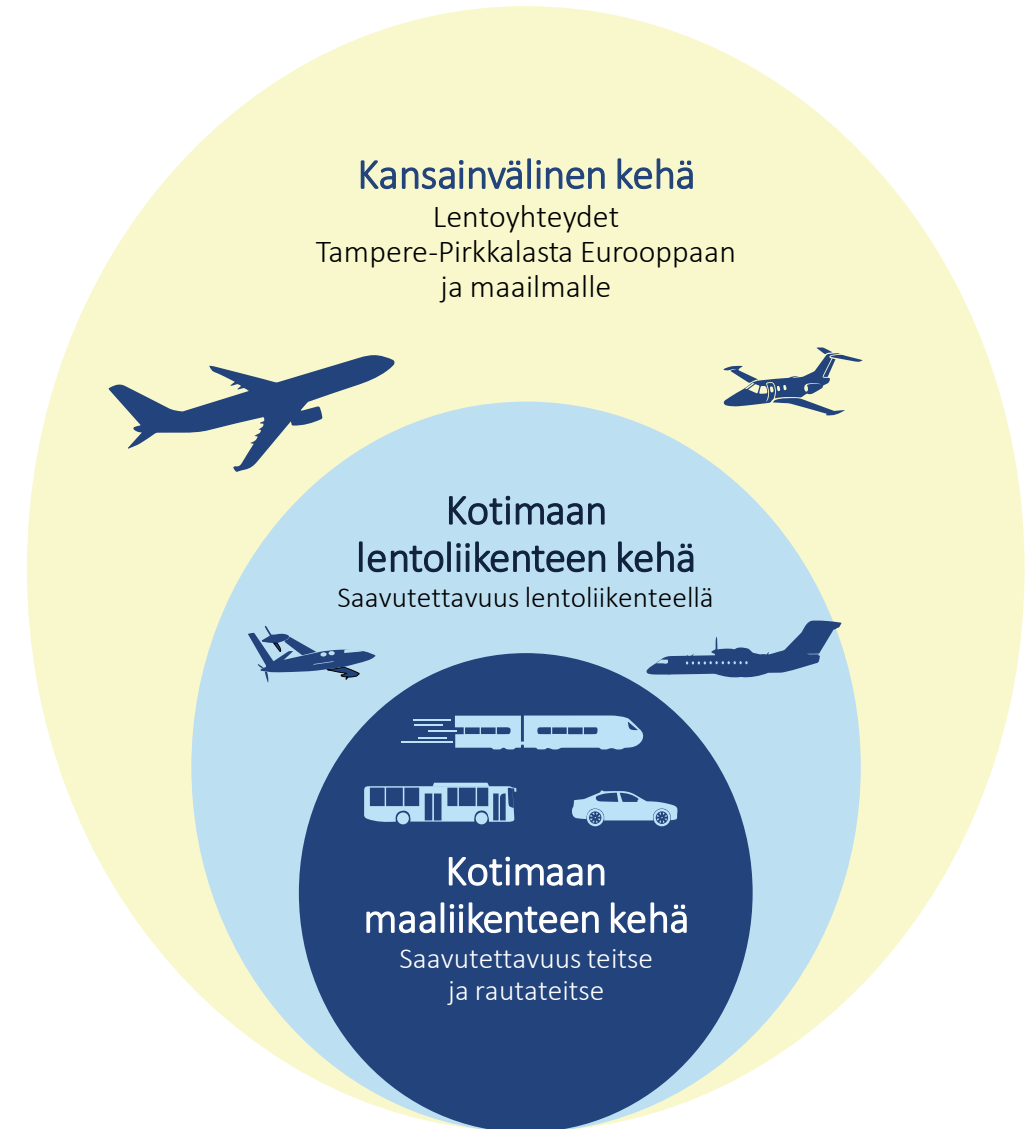
Selvityksessä tarkastellaan matkustajapotentiaalia Tampere-Pirkkalan luontaisella saavutettavuusalueella sekä aseman saavutettavuuden parantamista etenkin matkaketjuja kehittämällä.

Lyhyellä aikavälillä kehityspotentiaalia on Pirkanmaan lisäksi erityisesti tie- ja rautatieyhteyksin saavutettavissa lähimaakunnissa, kuten Keski-Suomi, Etelä-Pohjanmaa, Satakunta ja Kanta-Häme.

Pidemmän aikavälin mahdollisuuksiin sisältyvät kotimaan sisäisten lentojen osittainen uudelleenohjaus, raideliikenteen kehitys ja automaattinen syöttöliikenne.



TYÖN KOLME TARKASTELOTASOA



A photograph of an AirBaltic aircraft on a tarmac. The aircraft is white with green accents and the 'airBaltic' logo. Passengers are boarding the plane via a staircase. In the foreground, a person is walking away from the camera, pulling a black suitcase. The scene is set on a clear day at an airport.

1

Tampere–Pirkkalan lentoasema
**SISÄ-SUOMEN KANSAINVÄLISENÄ
LENTOASEMANA**

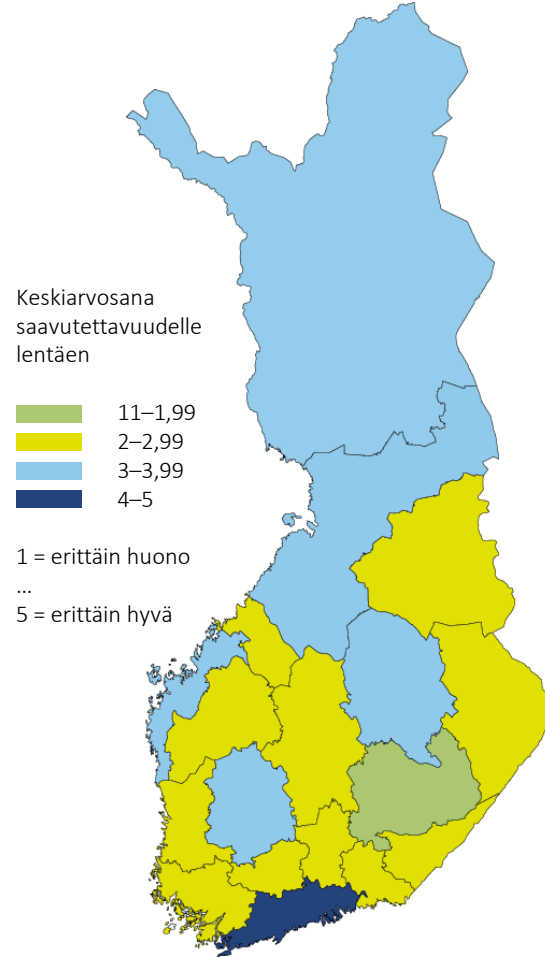
Pirkanmaata ympäröivissä maakunnissa saavutettavuus lentäen koetaan heikoksi

Suomen Yrittäjien elinvoimabarometri 2023:ssa on selvitetty eri maakunnissa toimivien yritysten näkemyksiä oman maakunnan saavutettavuudesta lentäen.

Pirkanmaan saavutettavuus on arvioitu kohtuulliseksi, mutta kaikissa Pirkanmaan naapurimaakunnissa saavutettavuus koetaan melko huonoksi.

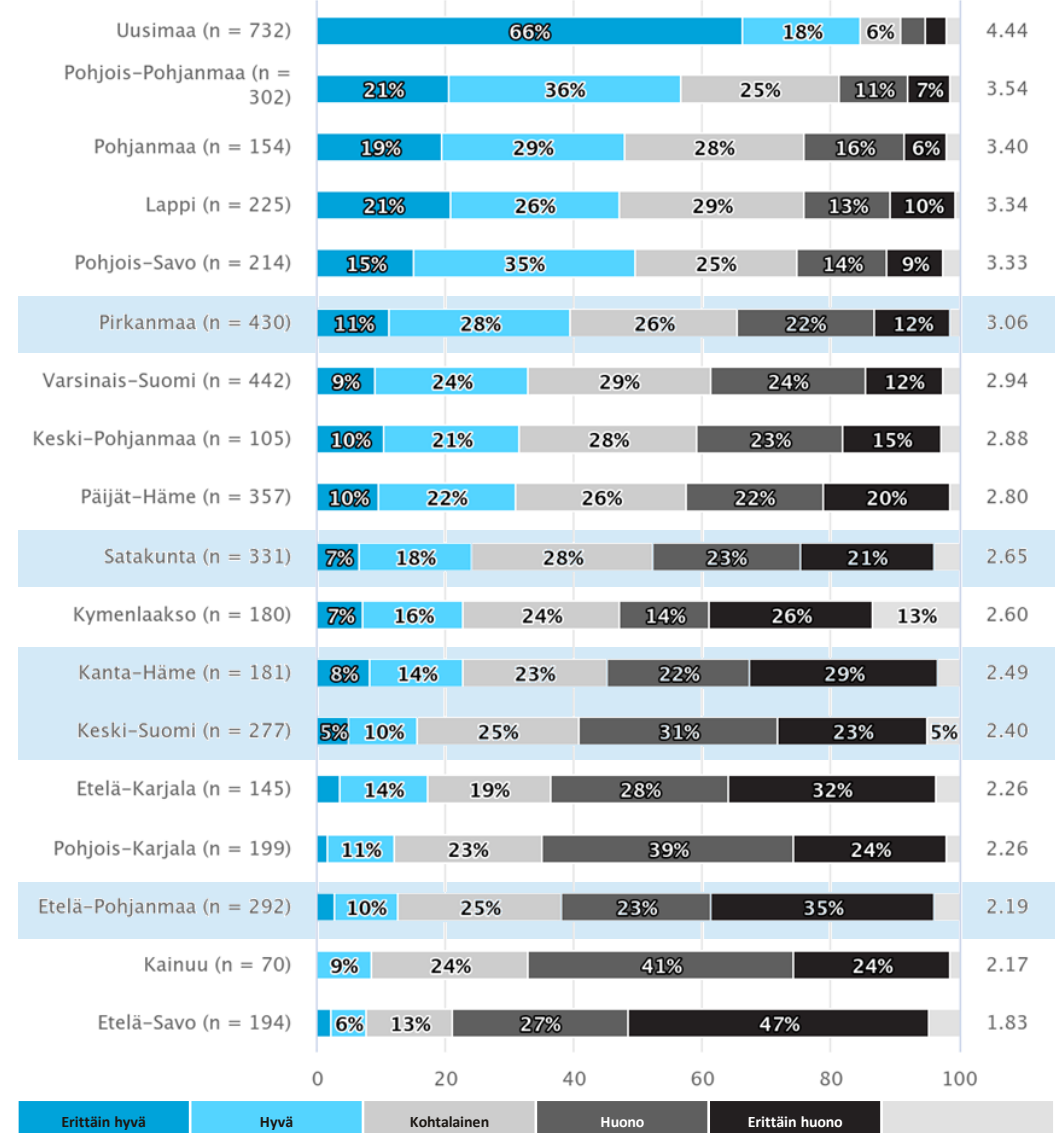
Etelä-Pohjanmaalla ja Kanta-Hämeessä yleisin kyselyyn saatu vastaus oli, että maakunnan saavutettavuus lentäen on erittäin huono.

Tampere-Pirkkalan sijainti on keskeinen, joten paremmat lentoyhteydet kentältä parantavat Pirkanmaan ja naapurimaakuntien saavutettavuutta.



Aineisto: Suomen Yrittäjät & Taloustutkimus
Elinvoimabarometri 2023
Maakuntarajat: MML avoin data 2024
Analyysi: Destia

Kuinka hyvä on maakunnan saavutettavuus lentäen?



Tampere-Pirkkalan vahvuutena sijainti ja nopeat läpimenoajat

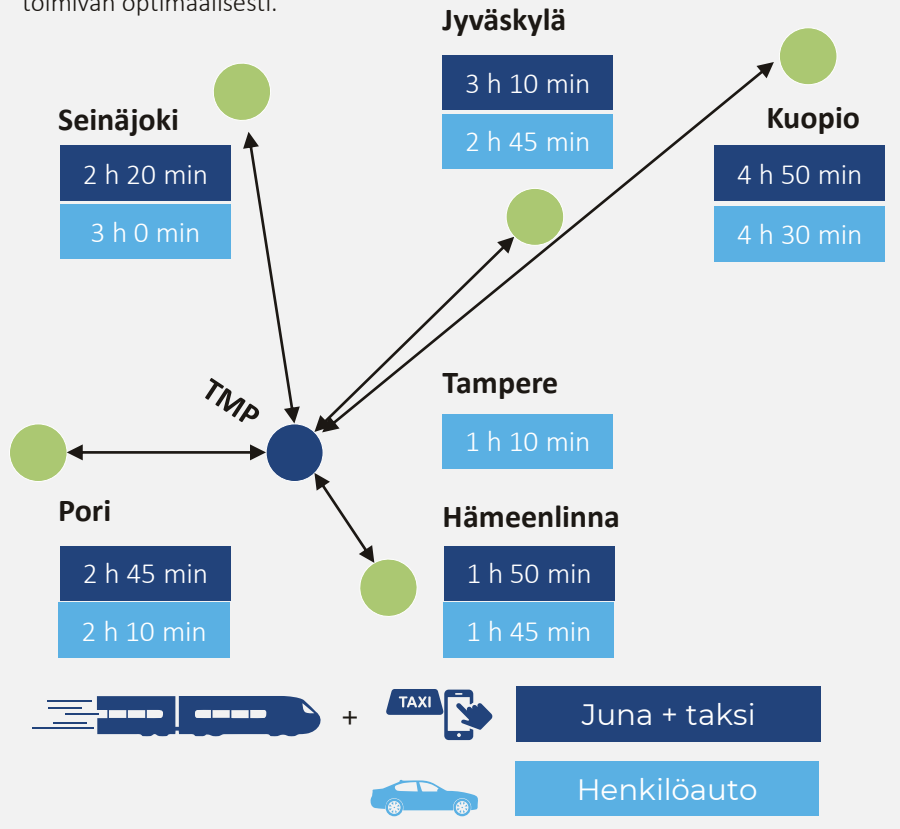
Sijainti Sisä-Suomessa keskeisten liikenneyhteyksien varrella

Nopeat kulkuyhteydet ympäröivistä maakuntakeskuksista

Lyhyet läpimenoajat, maksimissaan 45 min ennen lentoa lentoasemalle

TAMPEREEN KAUTTA LENTOON

Lentoasema-aika 45 min
Juna + taksi: oletettu vaihtojen ym. toimivan optimaalisesti.

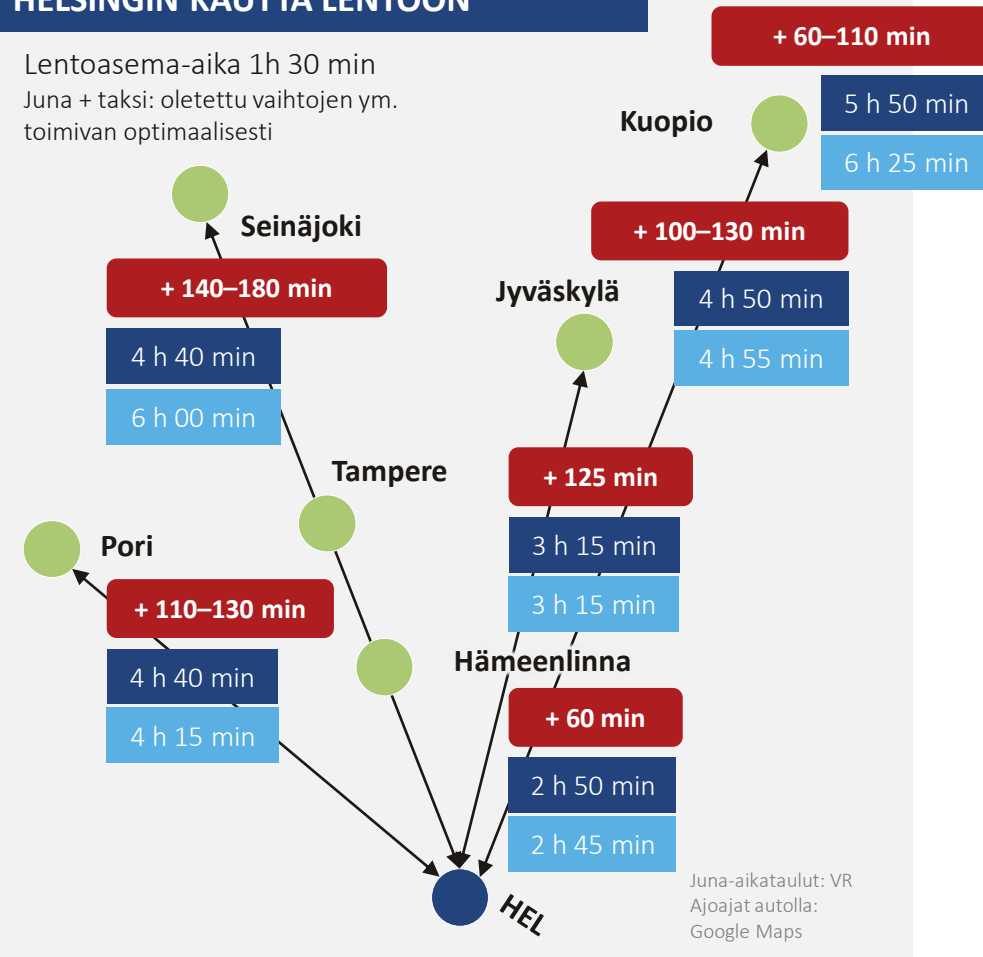


Oletukset: TMP lentoasema-aika 45 min, HEL 90 min. Liityntäaika Tampereella rautatieasemalta lentoasemalle 30 min, matka-aikaa kotoa rautatieasemalle ei ole huomioitu.

Matka-ajan lisäys verrattuna Tampere-Pirkkalan kautta lentoon

HELSINGIN KAUTTA LENTOON

Lentoasema-aika 1h 30 min
Juna + taksi: oletettu vaihtojen ym. toimivan optimaalisesti



Juna-aikataulut: VR
Ajoajat autolla: Google Maps

Liikematkustuksen tarpeet

Eurostatin ja Tilastokeskuksen tietojen mukaan suomalaiset tekivät ennen koronapandemiaa reilut 2 miljoonaa yöpymisen sisältävää työmatkaa ulkomaille vuosittain.

Suomessa oli vuonna 2022 reilut 2,4 miljoonaa koko- tai osa-aikaista työntekijää, joten näitä **ulkomaan-työmatkoja tehtiin vuodessa keskimäärin noin 0,85 kappaletta per työntekijä.**

Koronapandemian jälkeisestä työmatkustuksen määrästä ei ole saatavilla selkeää tilastotietoa, joten laskelmissa käytetään pandemiaa edeltäneitä lukuja.

Suomesta ei ole saatavilla tilastotietoja työhön liittyvän lentomatkustuksen määrästä eri toimialoilla, mutta asiaa on tutkittu Isossa-Britanniassa. Mikäli oletetaan työmatkojen jakautuvan samassa suhteessa myös Suomessa, ulkomaan-työmatkoja tehtäisiin eri toimialoilla keskimäärin taulukon mukaisesti. Kaikkien näiden matkojen oletetaan tapahtuvan lentokoneella.

Toimiala	Työmatkoja per alan työllinen
TOL K - Rahoitus- ja vakuutustoiminta	2,9
TOL J - Informaatio ja viestintä	2,8
TOL C - Teollisuus	1,5
TOL H - Kuljetus ja varastointi	1,0
TOL F - Rakentaminen	0,9
TOL M - Ammatillinen, tieteellinen ja tekninen toiminta	0,9
TOL P - Koulutus	0,6
TOL Q - Terveys- ja sosiaalipalvelut	0,4
TOL G - Tukku- ja vähittäiskauppa	0,4
Muut toimialat keskimäärin	0,6

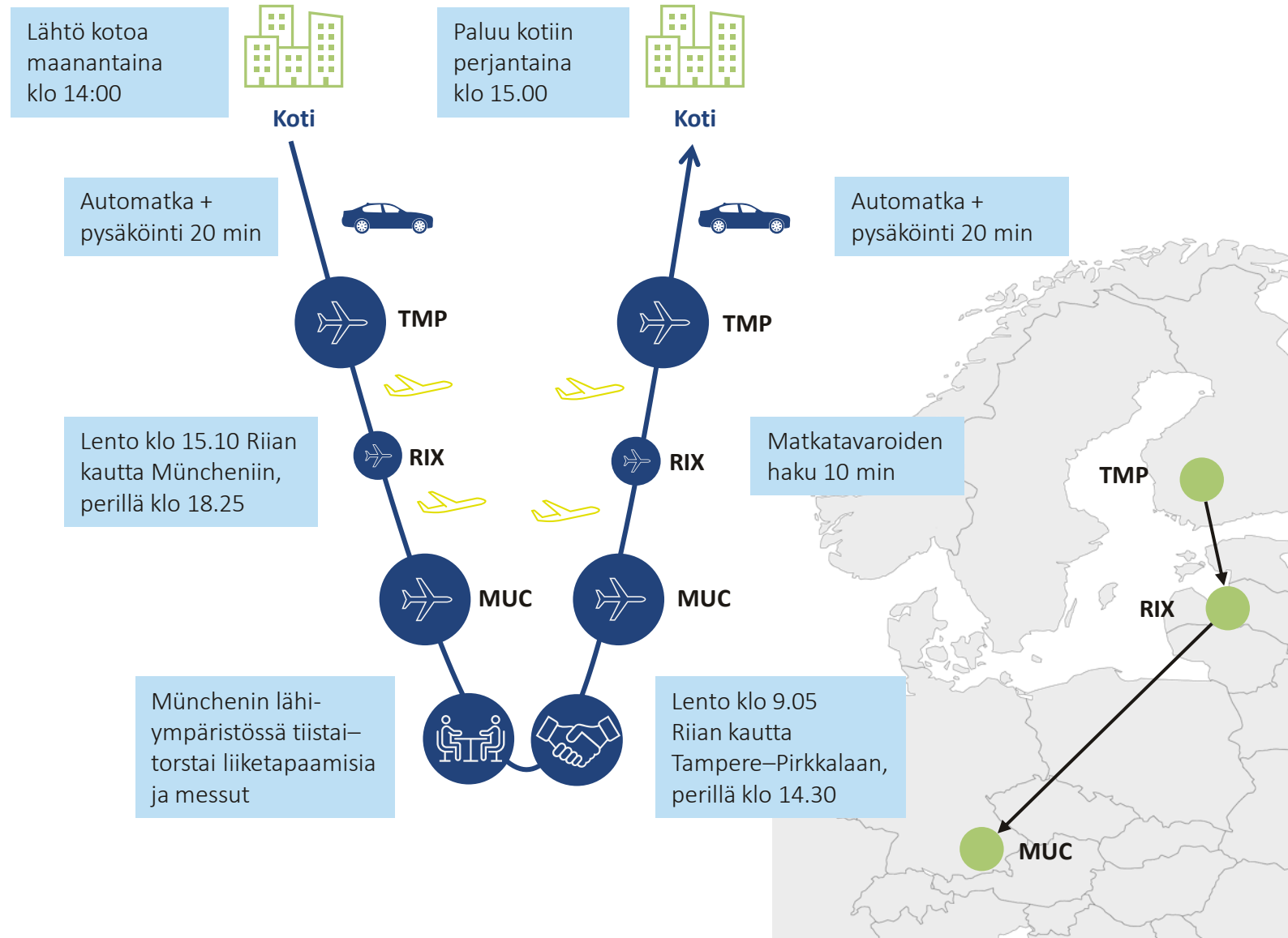
Esimerkki liikematkustajasta Tampere–München–Tampere

Myyntimatka Saksaan maanantaista perjantaihin

- Tyypillinen suomalaisen liikematkustajan matka
- Nykyään mahdollista tehdä airBalticilla Riian kautta niin, että lennon kokonaisaika on 4 h 25 min ja lennot tapahtuvat inhimillisiin aikoihin
- Yhteys avaa pirkanmaalaiselle liike-matkustajalle laajemman markkina-alueen

Lentojen aikataulut

- Uusien lentojen myötä mahdollisuus lähteä varhaisaamun noin klo 5 vuorolla tai iltapäivän noin klo 15 vuorolla, perillä vastaavasti noin 8.30 tai 18.30 paikallista aikaa.
- Münchenistä paluumahdollisuus lähtien noin klo 9 ja Tampere-Pirkkalassa 14.30, tai loppuillan lennolla, jolloin matka-aika on noin 19–01.
- Münchenistä on hyvät yhteydet muualle Saksaan maitse tai lentäen eteenpäin.



Tampere-Pirkkalan nosto pohjoismaiselle tasolle

Suomi on lentoliikenteessä jäänyt huomattavasti jälkeen muista Pohjoismaista.

Vuonna 2023 yli miljoonan matkustajan kenttiä oli Norjassa 8, Ruotsissa 5 ja pinta-alaltaan pienessä Tanskassakin 3. Pitkien etäisyyksien Suomessa niitä on vain yksi: Helsinki-Vantaa.

Eri puolilla Norjaa ja Ruotsia sijaitsevat lentokentät kytkevät lähellään olevat talousalueet kansain-välisen yhteyksien piiriin. Suomen malli on ollut keskittää kansainväliset lennot valtaosin Helsinki-Vantaan kautta.

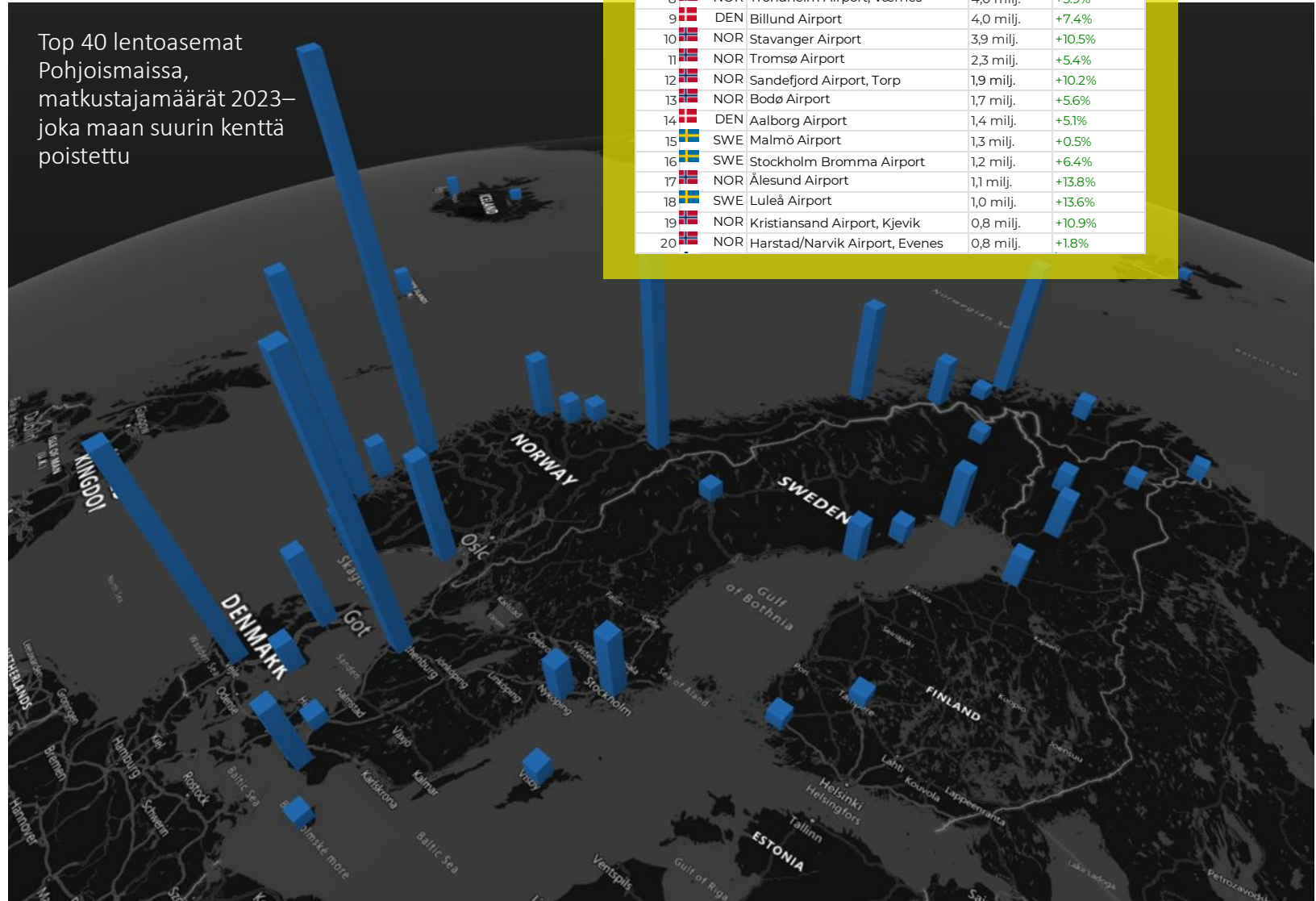
Muualla Pohjoismaissa suoria kansainvälisiä yhteyksiä on useilta kentiltä. Erityisen vahvat kansainväliset yhteydet on eteläisestä Skandinaviasta, vaikka sieltä on Manner-Eurooppaan myös hyvät maaliikenneyhteydet.

Suomessa useat alueelliset lentokentät ovat joutuneet näivettymisen kierteeseen ja niiden kohtalo on ollut pitkään vaakalaudalla. Ilmiöllä on haitallinen vaikutus yritysten pysyvyyteen ja uusien houkuttelemiseen. Heikko saavutettavuus johtaa monilla alueillamme matkailun alisuorittamiseen.

Tampere-Pirkkalalla on Suomen lentokentistä paras potentiaali nousta toiseksi kansainväliseksi lentoasemaksi Suomessa.

Top 40 lentoasemat Pohjoismaissa, matkustajamäärät 2023– joka maan suurin kenttä poistettu

Sija	Maa	Lentoasema	Matkustajamäärät	Muutos 2022-2023
1	DEN	Copenhagen Airport	26,7 milj.	+20.6%
2	NOR	Oslo Airport, Gardermoen	25,1 milj.	+11.9%
3	SWE	Stockholm Arlanda Airport	21,8 milj.	+18.8%
4	FIN	Helsinki Airport	15,3 milj.	+18.9%
5	ISL	Keflavík International Airport	7,8 milj.	+26.9%
6	NOR	Bergen Airport, Flesland	6,4 milj.	+6.8%
7	SWE	Göteborg Landvetter Airport	5,2 milj.	+16.8%
8	NOR	Trondheim Airport, Værnes	4,0 milj.	+5.9%
9	DEN	Billund Airport	4,0 milj.	+7.4%
10	NOR	Stavanger Airport	3,9 milj.	+10.5%
11	NOR	Tromsø Airport	2,3 milj.	+5.4%
12	NOR	Sandefjord Airport, Torp	1,9 milj.	+10.2%
13	NOR	Bodø Airport	1,7 milj.	+5.6%
14	DEN	Aalborg Airport	1,4 milj.	+5.1%
15	SWE	Malmö Airport	1,3 milj.	+0.5%
16	SWE	Stockholm Bromma Airport	1,2 milj.	+6.4%
17	NOR	Ålesund Airport	1,1 milj.	+13.8%
18	SWE	Luleå Airport	1,0 milj.	+13.6%
19	NOR	Kristiansand Airport, Kjevik	0,8 milj.	+10.9%
20	NOR	Harstad/Narvik Airport, Evenes	0,8 milj.	+1.8%



2

Tampere–Pirkkalan lentoaseman KYSYNTÄPOTENTIAALI

Tampere-Pirkkalan lentoyhteydet 2022–2024

Vuosina 2022–2024 Tampereelta on ollut suoria reittilentoja yhteensä 15 eri kohteeseen. Joukossa on ollut kaupunki- ja lomakohteita sekä useita solmukenttiä, joista pääsee jatkolennoille eri puolille maailmaa.

Useimpiin Tampere-Pirkkalan kohteista on ollut 2–3 lentoa viikossa. Päivittäisiä lentoja on ollut ympärivuotisesti vain Riikaan. Amsterdamiin ja Tallinnaan on lennetty päivittäisiä lentoja talvikausilla 2022 ja 2023. Talvikaudesta 2024 alkaen Riikaan lennetään tiettyinä viikonpäivinä 2 lentoa päivässä.

Harva lentotarjonta on vaikuttanut siihen, että Sisä-Suomesta on edelleen lennetty Eurooppaan merkittävässä määrin Helsinki-Vantaan kautta. Koska suorien Euroopan-lentojen kysyntä on jäänyt matalaksi, on moni kartalla esitetyistä reiteistä ehditty lopettaa kannattamattomana. Vaikka kysyntää olisi, uusien reittien käynnistäminen ja kannattavaksi saaminen vie paljon aikaa.

Eurostatin tietojen perusteella voidaan arvioida, että lopetetuilla Münchenin-, Amsterdamin- ja Kööpenhaminan-reiteillä koneiden keskimääräinen täyttöaste olisi ollut 40–60 %. Täyttöaste on vaihdellut paljon eri kuukausien välillä – kesällä matkustajia on ollut talvea enemmän.

Etelän lomakohteisiin Malagaan ja Rodokselle suuntautuvilla reiteillä keskimääräinen täyttöaste on ollut noin 80 %.



Yhteenveto Tampere-Pirkkalan matkustuksesta

Telian Crowd Insights -datan pohjalta voidaan tehdä seuraavat johtopäätökset:

Pääosa Pirkanmaan lentomatkustajista kulkee Helsinki-Vantaan eikä Tampere-Pirkkalan kautta.

Pirkanmaalaisista lentomatkustajista noin **30 %** käyttää Tampere-Pirkkalaa ja noin **70 %** Helsinki-Vantaata.

Helsinki-Vantaan kautta matkustaa vuosittain noin **750 000** pirkanmaalaista.

Naapurimaakunnista tullaan vain vähän Tampere-Pirkkalaan.

Yhtä Tampere-Pirkkalan kautta tehtyä matkaa kohden on naapurimaakunnista tehty 15–20 matkaa Helsinki-Vantaan kautta.

Tampere-Pirkkalan matkustajista noin **75 %** on **pirkanmaalaisia**, loput 25 % saapuvat hajautuneesti eri puolilta Suomea.



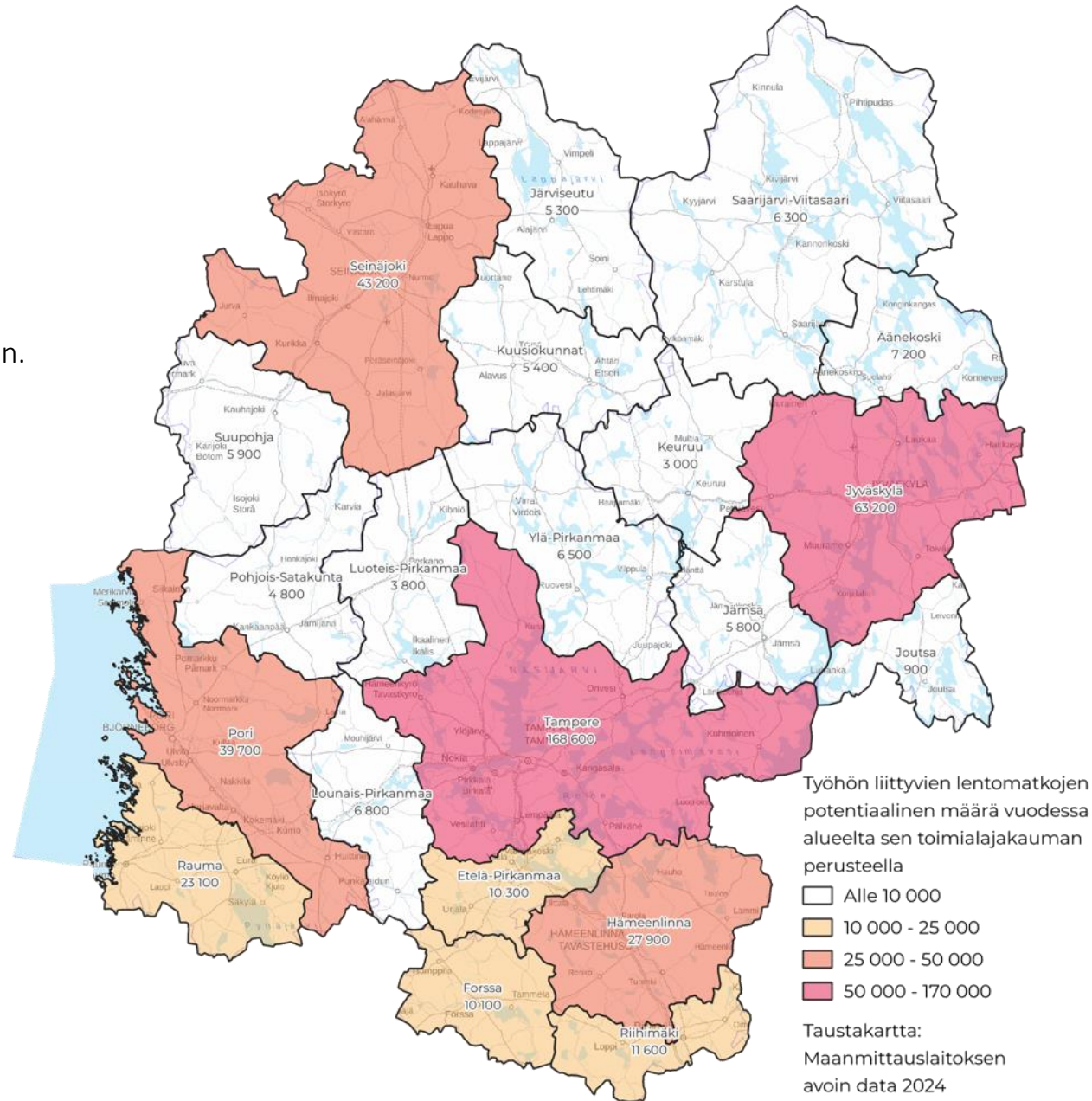
Liikematkustuksen potentiaali

Kun rinnastetaan eri toimialojen töihin liittyvien lentomatkojen määrät sekä Pirkanmaan, Kanta-Hämeen, Satakunnan, Etelä-Pohjanmaan ja Keski-Suomen työpaikkajakaumat, saadaan karkea arvio näiden maakuntien liikematkustuksen potentiaalista. Kartalla potentiaali on esitetty seutukunnittain.

Yhteenlaskettuna liikemattoja tehtäisiin alueelta ulkomaille vuosittain noin 0,5 miljoonaa, mikä vastaa noin neljäsosaa kaikista Suomesta ulkomaille tehdyistä liikemattoista ennen koronapandemiaa.

Eurostatin tietojen mukaan noin 20 % Suomesta ulkomaille tehtävistä yön yli -matkoista on liikemattoja eli suurin osa kysynnästä liittyy vapaa-ajan matkustukseen. Liikematkustuksen kysynnästä noin 90 % kohdistuu Euroopan maihin.

Merkittävin liikemattojen kohdema on Ruotsi, johon niistä kohdistuu noin 20 %. Tällä hetkellä Tampere-Pirkkalasta ei ole säännöllisiä lentoyhteyksiä Ruotsiin, mikä onkin liikematkustuksen kannalta merkittävä puute.



Potentiaali Tampere-Pirkkalan kautta lentämiselle



540 000 asukasta

Tuonti
4,7 mrd. €

Vienti
7,0 mrd. €



Outbound-matkustajat vuodessa

Liikematkustuksen potentiaali

196 000 matkustajaa

Suomessa keskimäärin ulkomaan-työmatkoja vuodessa 0,85 kappaletta per työntekijä.

Vapaa-ajan matkustuksen potentiaali

540 000 matkustajaa

Suomessa keskimäärin yksi vapaa-ajan matka ulkomaille per asukas.



Inbound-matkustajat vuodessa

Ulkomaisten matkustajien potentiaali

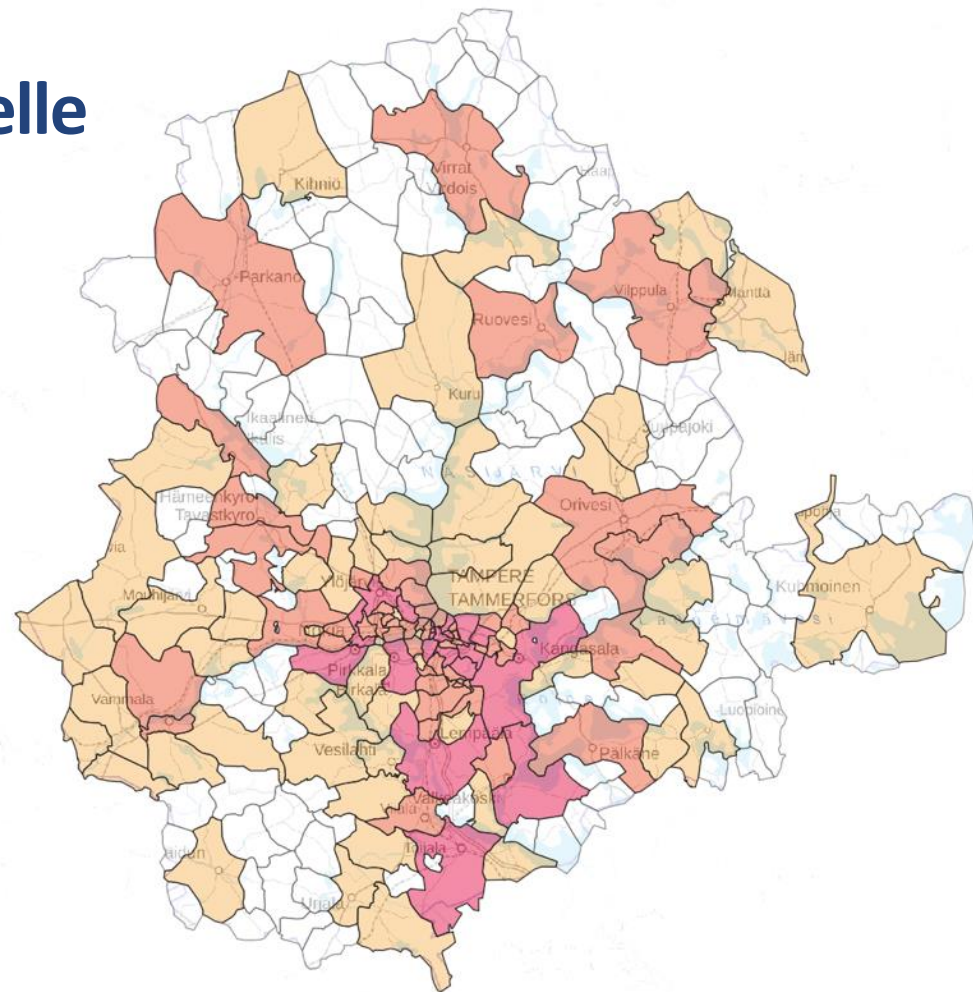
220 000 matkustajaa

20 % maakunnan majoituskapasiteetin (vuoteiden lkm) ja keskimääräisen viipymän suhdeluvusta.

Käytännössä kukin näistä matkustajista lentää 2 matkaa.

Lähteet:

- Tilastokeskus, Tunnuslukuja väestöstä alueittain, tilanne 31.12.2023, sekä Paavo-postinumeroaineisto 2024 (tiedot v. 2021).
- Visit Finland, Rudolf-tilastopalvelu
- Tullij, ULJAS-tilastopalvelu. Tavaroiden ulkomaankauppa maakunnittain, vuoden 2022 luvut

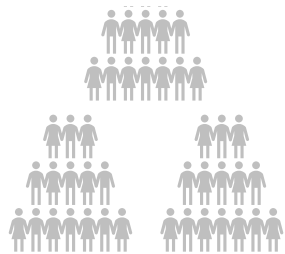


Suomesta ulkomaille suuntautuvan lentomatkustuksen potentiaali postinumeroalueittain, matkaa / vuosi



Pohja-aineisto: Tilastokeskus,
Paavo-aineisto 2024
Taustakartta: Maanmittauslaitoksen
avoin data 2024

Potentiaali Tampere-Pirkkalan kautta lentämiselle



270 000 asukasta

Tuonti
1,2
mrd. €

Vienti
3,0
mrd. €



Outbound-matkustajat vuodessa

Liikematkustuksen potentiaali

86 000 matkustajaa

Suomessa keskimäärin ulkomaan-työmatkoja vuodessa 0,85 kappaletta per työntekijä.

Vapaa-ajan matkustuksen potentiaali

270 000 matkustajaa

Suomessa keskimäärin yksi vapaa-ajan matka ulkomaille per asukas.



Inbound-matkustajat vuodessa

Ulkomaisten matkustajien potentiaali

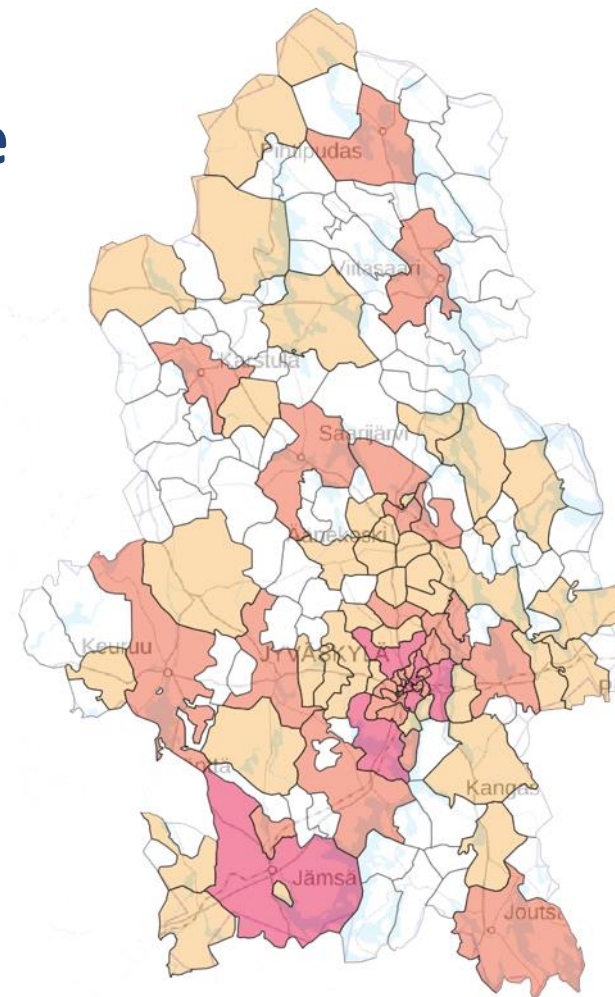
170 000 matkustajaa

20 % maakunnan majoituskapasiteetin (vuoteiden lkm) ja keskimääräisen viiptymän suhdelvusta.

Käytännössä kukin näistä matkustajista lentää 2 matkaa.

Lähteet:

- Tilastokeskus, Tunnukslujuja väestöstä alueittain, tilanne 31.12.2023, sekä Paavo-postinumeroaineisto 2024 (tiedot v. 2021).
- Visit Finland, Rudolf-tilastopalvelu
- Tulli, ULJAS-tilastopalvelu. Tavaroiden ulkomaankauppa maakunnittain, vuoden 2022 luvut



Suomesta ulkomaille suuntautuvan lentomatkustuksen potentiaali postinumeroalueittain, matkaa / vuosi



Pohja-aineisto: Tilastokeskus,
Paavo-aineisto 2024
Taustakartta: Maanmittauslaitoksen
avoin data 2024

Potentiaali Tampere-Pirkkalan kautta lentämiselle



190 000 asukasta

Tuonti
0,94
mrd. €

Vienti
0,84
mrd. €



Outbound-matkustajat vuodessa

Liikematkustuksen potentiaali

60 000 matkustajaa

Suomessa keskimäärin ulkomaan-työmatkoja vuodessa 0,85 kappaletta per työntekijä.

Vapaa-ajan matkustuksen potentiaali

190 000 matkustajaa

Suomessa keskimäärin yksi vapaa-ajan matka ulkomaille per asukas.



Inbound-matkustajat vuodessa

Ulkomaisten matkustajien potentiaali

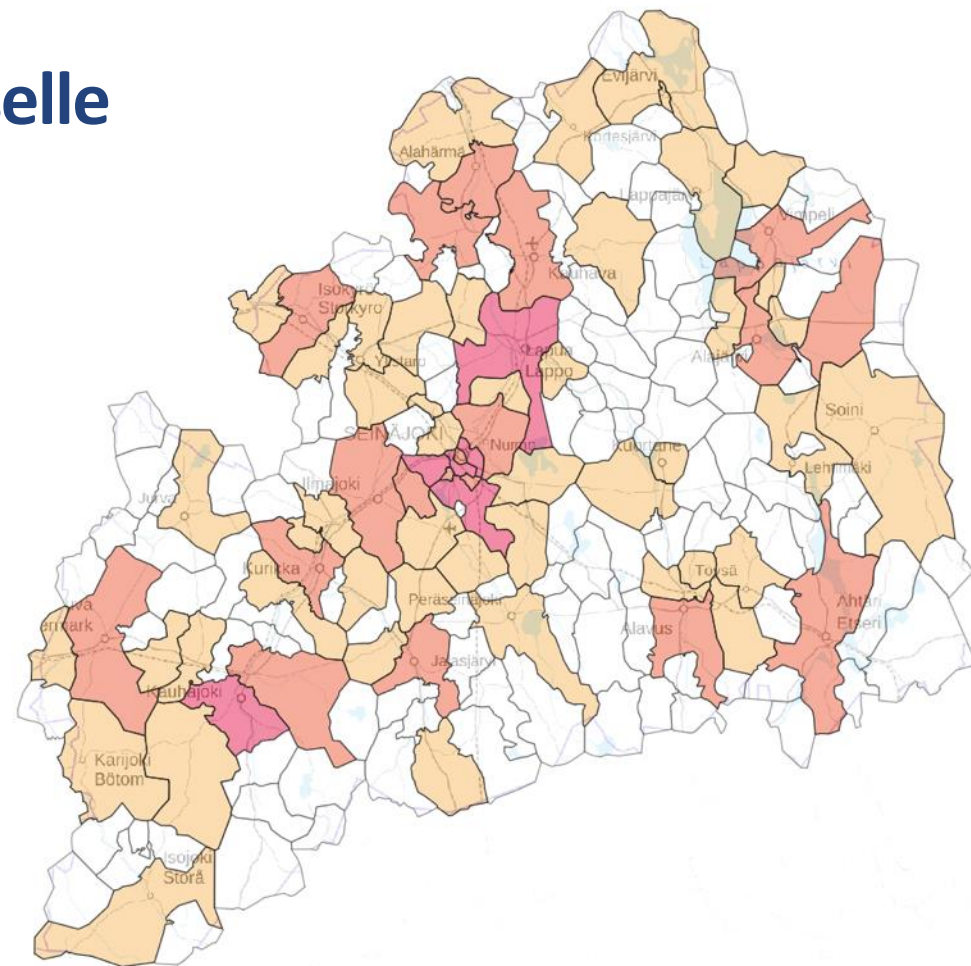
80 000 matkustajaa

20 % maakunnan majoituskapasiteetin (vuoteiden lkm) ja keskimääräisen viipymän suhdeluvusta.

Käytännössä kukin näistä matkustajista lentää 2 matkaa.

Lähteet:

- Tilastokeskus, Tunnuslukuja väestöstä alueittain, tilanne 31.12.2023, sekä Paavo-postinumeroaineisto 2024 (tiedot v. 2021).
- Visit Finland, Rudolf-tilastopalvelu
- Tulli, ULJAS-tilastopalvelu. Tavaroiden ulkomaankauppa maakunnittain, vuoden 2022 luvut



Suomesta ulkomaille suuntautuvan lentomatkustuksen potentiaali postinumeroalueittain, matkaa / vuosi

- < 500 matkaa
- 500 - 2 500 matkaa
- 2 500 - 10 000 matkaa
- 10 000 - 60 000 matkaa

Pohja-aineisto: Tilastokeskus,
Paavo-aineisto 2024
Taustakartta: Maanmittauslaitoksen
avoin data 2024

Potentiaali Tampere-Pirkkalan kautta lentämiselle



210 000 asukasta

Tuonti
3,0
mrd. €

Vienti
6,6 mrd. €



Outbound-matkustajat vuodessa

Liikematkustuksen potentiaali

68 000 matkustajaa

Suomessa keskimäärin ulkomaan-työmatkoja vuodessa 0,85 kappaletta per työntekijä.

Vapaa-ajan matkustuksen potentiaali

210 000 matkustajaa

Suomessa keskimäärin yksi vapaa-ajan matka ulkomaille per asukas.



Inbound-matkustajat vuodessa

Ulkomaisten matkustajien potentiaali

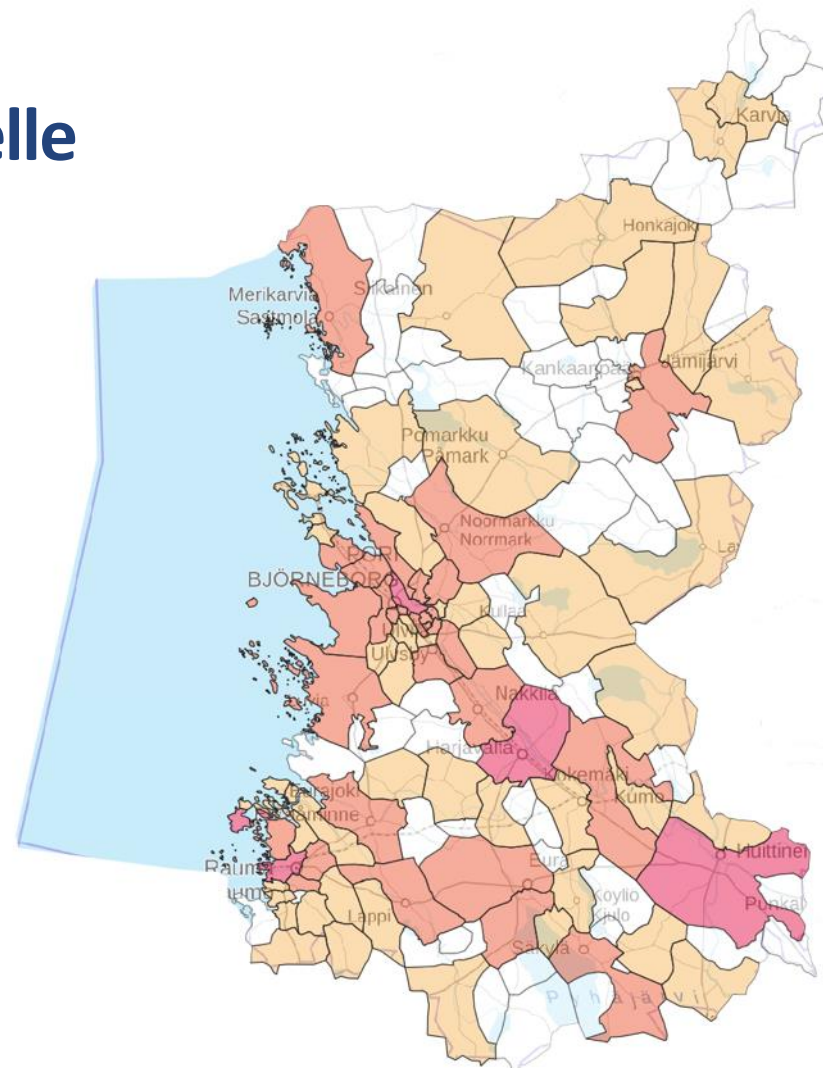
60 000 matkustajaa

20 % maakunnan majoituskapasiteetin (vuoteiden lkm) ja keskimääräisen viiptymän suhdelvusta.

Käytännössä kukin näistä matkustajista lentää 2 matkaa.

Lähteet:

- Tilastokeskus, Tunnuslukuja väestöstä alueittain, tilanne 31.12.2023, sekä Paavo-postinumeroaineisto 2024 (tiedot v. 2021).
- Visit Finland, Rudolf-tilastopalvelu
- Tulli, ULJAS-tilastopalvelu. Tavaroiden ulkomaankauppa maakunnittain, vuoden 2022 luvut



Suomesta ulkomaille suuntautuvan lentomatkustuksen potentiaali postinumeroalueittain, matkaa / vuosi



Pohja-aineisto: Tilastokeskus,
Paavo-aineisto 2024
Taustakartta: Maanmittauslaitoksen
avoin data 2024

Potentiaali Tampere-Pirkkalan kautta lentämiselle



170 000 asukasta

Tuonti
1,1
mrd. €

Vienti
1,9
mrd. €



Outbound-matkustajat vuodessa

Liikematkustuksen potentiaali

50 000 matkustajaa

Suomessa keskimäärin ulkomaan-työmatkoja vuodessa 0,85 kappaletta per työntekijä.

Vapaa-ajan matkustuksen potentiaali

170 000 matkustajaa

Suomessa keskimäärin yksi vapaa-ajan matka ulkomaille per asukas.



Inbound-matkustajat vuodessa

Ulkomaisten matkustajien potentiaali

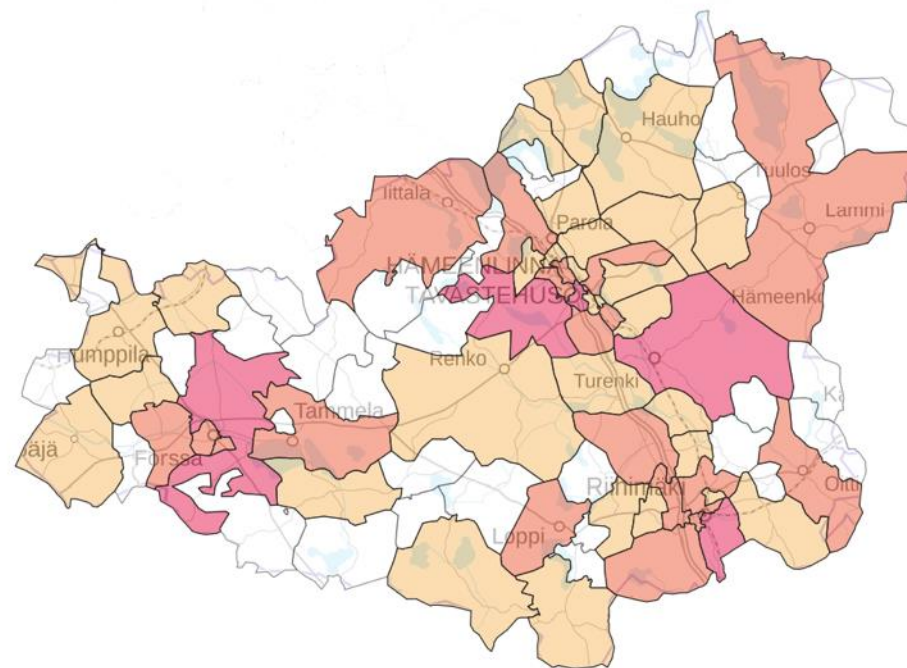
60 000 matkustajaa

20 % maakunnan majoituskapasiteetin (vuoteiden lkm) ja keskimääräisen viiptymän suhdelvusta.

Käytännössä kukin näistä matkustajista lentää 2 matkaa.

Lähteet:

- Tilastokeskus, Tunnuksukuja väestöstä alueittain, tilanne 31.12.2023, sekä Paavo-postinumeroaineisto 2024 (tiedot v. 2021).
- Visit Finland, Rudolf-tilastopalvelu
- Tulli, ULJAS-tilastopalvelu. Tavaroiden ulkomaankauppa maakunnittain, vuoden 2022 luvut



Suomesta ulkomaille suuntautuvan lentomatkustuksen potentiaali postinumeroalueittain, matkaa / vuosi



Pohja-aineisto: Tilastokeskus,
Paavo-aineisto 2024

Taustakartta: Maanmittauslaitoksen
avoin data 2024

Matkustajapotentiaali yhteensä



Potentiaali

2,5 MILJOONAA

matkustajaa vuodessa eli

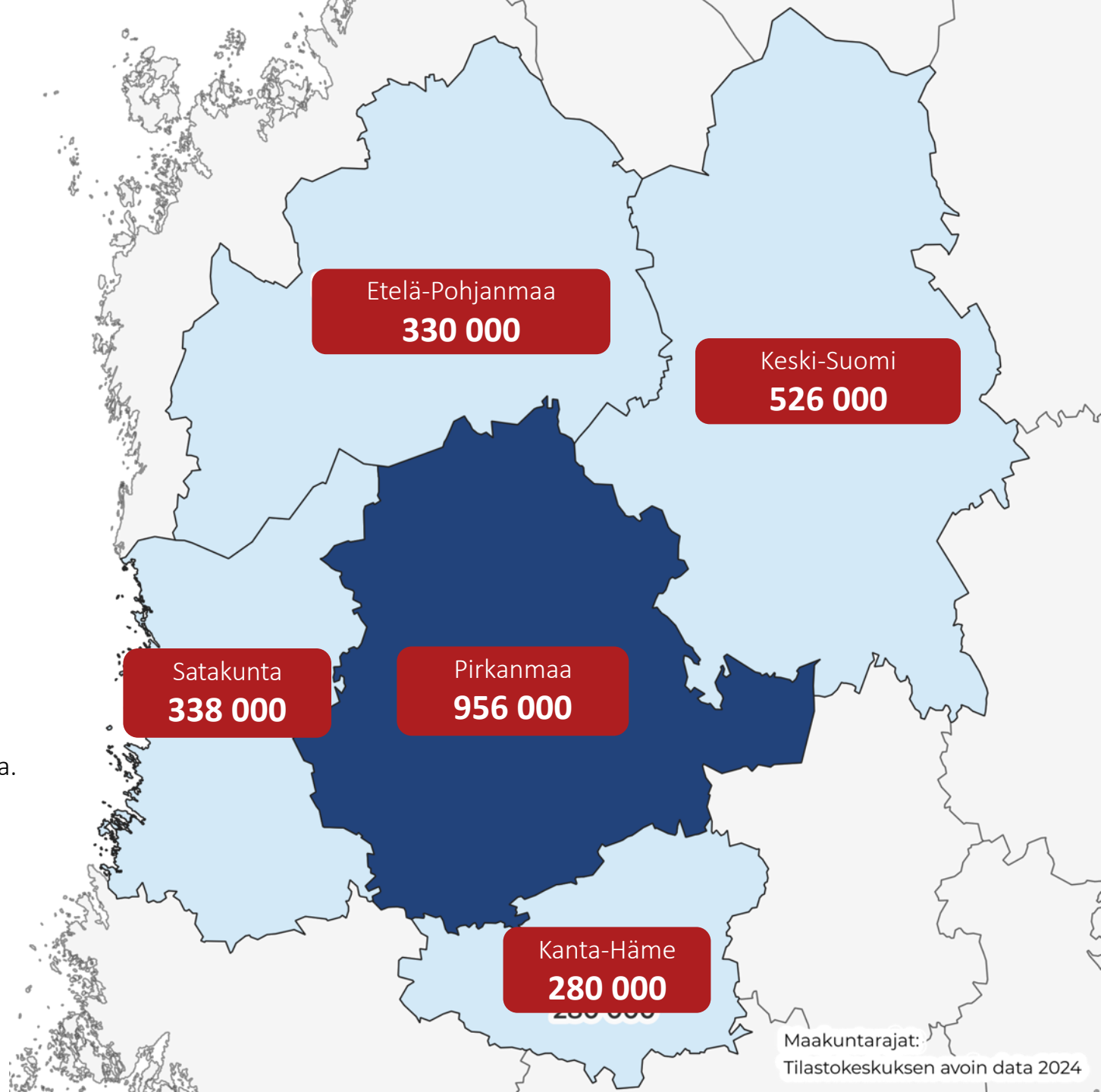
5 miljoonaa yhdensuuntaista matkaa vuodessa

(Edellä esitettyihin lukuihin perustuva Pirkanmaan ja lähimaakuntien potentiaalinen lentokysyntä.)

Vaikka tästä kysynnästä jopa 75 % kanavoituisi Helsinki-Vantaalle, olisi **Tampere-Pirkkalan matkustajamäärän potentiaali noin miljoona matkustajaa.**

Ryanairin huippuvuosina 2006–2011 kentän matkustaja-määrä ylitti joka vuonna 600 000, vaikka useimpiin kohteisiin lennettiin tuolloin vain 2–3 lentoa viikossa.

Siten miljoona on realistinen arvio matkustajamäärän potentiaalista.



3

Tampere–Pirkkalan lentoaseman SAAVUTETTAVUUDEN KEHITTÄMINEN

Terminal
Terminaali | Terminal



Departures
Lähtevät | Avgångar



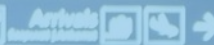
TAXI



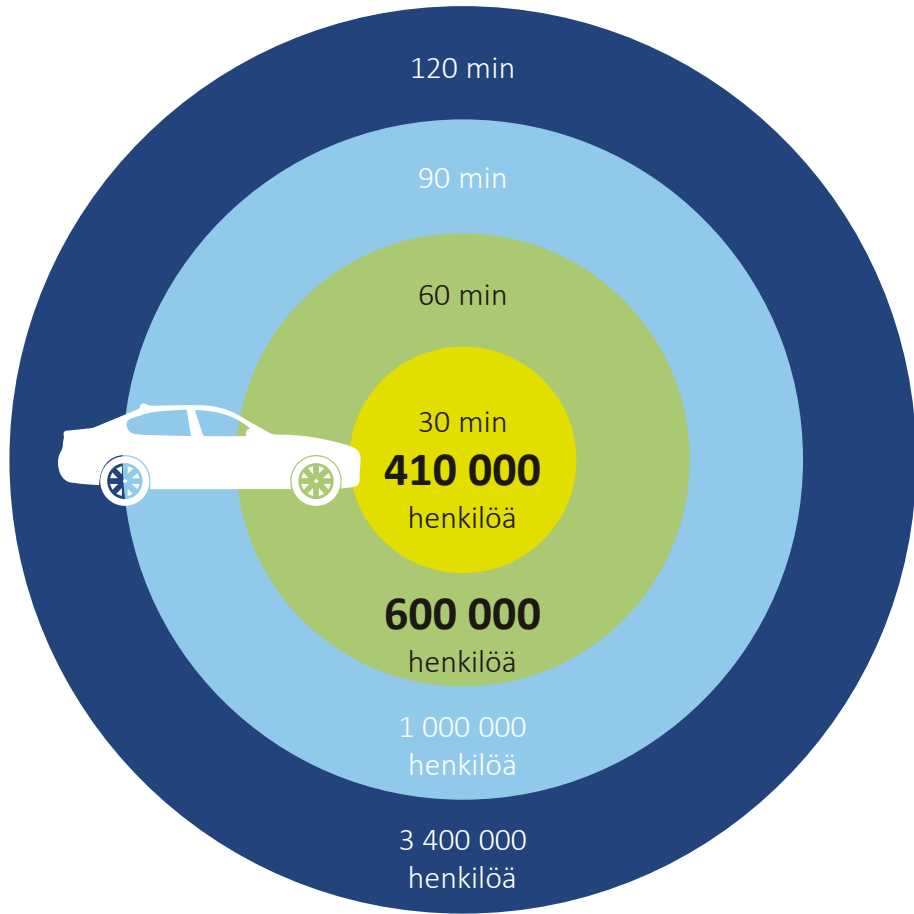
Terminal
Terminaali | Terminal



Car Rental
Lähtevät | Avgångar

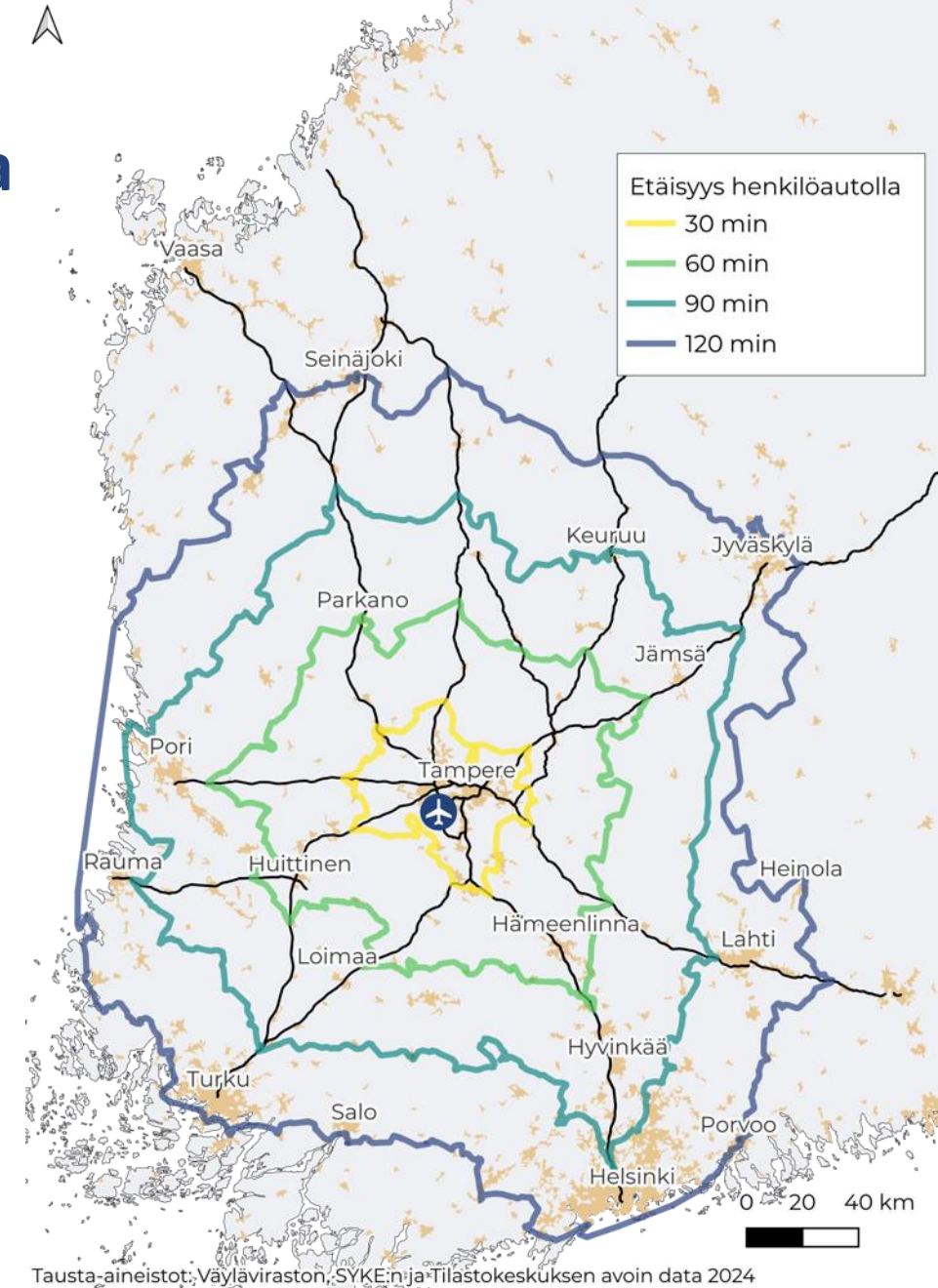


Tampere-Pirkkalan saavutettavuus henkilöautolla



Lentoaseman saavutettavuutta henkilöautolla tarkasteltiin neljän matka-aikavyöhykkeen avulla:

- 30 minuutin ajomatkan säteellä lentoasemasta asuu noin 410 000 henkilöä
- tunnin säteellä noin 600 000 henkilöä
- 1 ½ tunnin säteellä noin miljoona henkilöä, ja
- 2 tunnin säteellä noin 3,4 miljoonaa henkilöä, eli noin 60 % koko Suomen väestöstä.



Tampere-Pirkkalan saavutettavuus rautateitse

Tampere on yksi Suomen parhaiten raideliikenteellä saavutettavista kaupungeista. Tampereelle on junayhteydet muun muassa seuraavista kaupungeista:



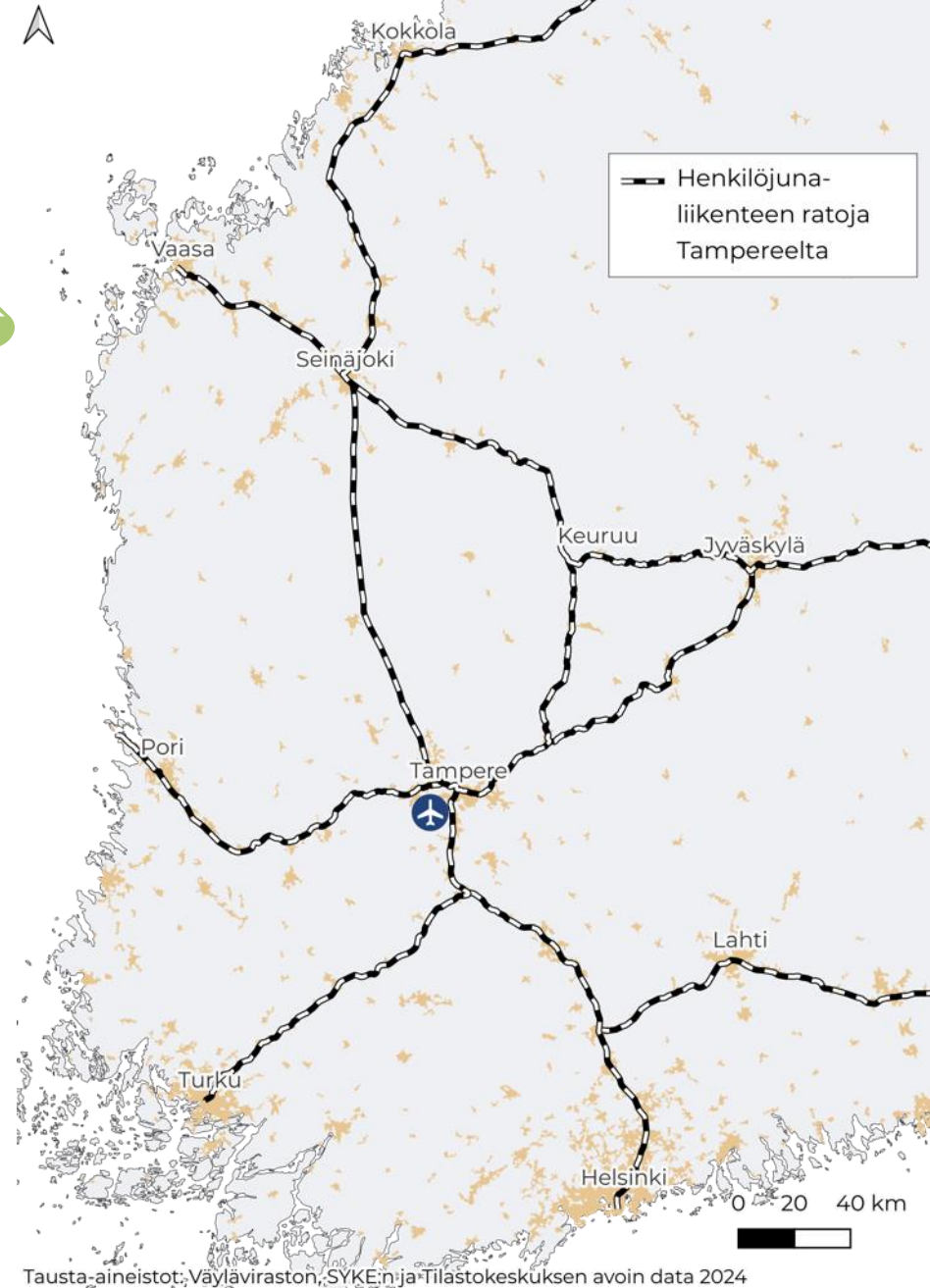
Kohde	Vuoroväli	Matka-aika
Pori	2 h	1 h 30 min
Seinäjoki	1 h	1 h 15 min
Vaasa	2 h	2 h 15 min
Kokkola	< 2 h	2 h 20 min

Kohde	Vuoroväli	Matka-aika
Jyväskylä	1–2 h	1 h 30 min
Lahti	1 h (vaihto)	2 h
Turku	2–4 h	1 h 45 min
Helsinki	< 1 h	1 h 45 min

Tampere-Pirkkalan lentoasemalle ei ole suoraa raideyhteyttä, vaan pitkämatkaisten matkustajien on vaihdettava Tampereen keskustassa junasta linja-autoon tai muuhun kulkuvälineeseen. Junalippujen oston yhteydessä on mahdollista hankkia lippu myös Tampereen paikallisliikenteeseen.

Matkaketjut junalla Tampereelle ja edelleen bussilla lentoasemalle tai päinvastoin toimivat jo nyt varsin hyvin päiväajan lentovuorojen yhteydessä. Sen sijaan esimerkiksi aamulennolle Tampereelta Riikaan tai iltalennolta Riiasta Tampereelle ei ole tarjolla joukkoliikenneyhteyksiä, jotka palvelisivat hyvin Tampereen ulkopuolella asuvia.

Yöaikaan pitkämatkaisia yhteyksiä on tarjolla Tampereelta Seinäjoen ja Kokkolan suuntaan ja päinvastoin. Yöajan junayhteyksiä on vaikea järjestää kannattavasti tulevaisuudessakaan, sillä luontaista muuta matkustuskysyntää on öisin hyvin vähän.



Tampere-Pirkkalan saavutettavuus linja-autolla



Tampere-Pirkkalan lentoaseman ja Tampereen keskustan välillä liikennöi lentoaikataulujen mukaisesti **lentokenttäbussi (linja 103)**, joka tarjoaa yhteyden kaikille lähteville ja saapuville lennoille. Bussissa on yleensä noin 50 istumapaikkaa ja lisäksi seisomapaikkoja.

Bussi kulkee keskustassa sekä rautatieaseman että linja-autoaseman vierestä ja palvelee sekä keskustan asukkaita että hotelliasiakkaita. Matka-aika lentoaseman ja rautatieaseman välillä on noin 20 minuuttia + siirtymät.

Lisäksi kesäkuusta 2024 alkaen on arkisin klo 6–22 liikennöity linjaa 34 lentoasemalta Pirkkalan kuntakeskuksen, Rajasalmen ja Tesoman kautta Lielahteen. Aikataulujensa vuoksi linja ei palvele varhaisaamun ja myöhäisillan Riian-lentoja.

Muulle Tampereen tai lähikuntien alueille ei ole vaihdottomia yhteyksiä lentoasemalta. Vaikka lentokenttäbussi 103 tarjoaa yhteydet kaikille lennoille ja kaikilta lennoilta, ei varhaisaamun ja myöhäisillan vuoroille ole aina tarjolla vaihtoyhteyksiä Tampereen keskustassa. Tällöin ainoaksi tarjolla olevaksi julkisen liikenteen muodoksi jää taksi.

Pitkämatkaiset bussivuorot Tampere-Pirkkalaan edellyttäisivät riittävän laajaa lentotarjontaa, sillä Euroopan-lennoilla yleensä käytettävät lentokoneet vastaavat kapasiteetiltaan 2–3 linja-autoa. Nykyisellä lentotarjonnalla olisi mahdollista pilotoida liityntäyhteyttä Pirkkalasta Poriin tai Hämeenlinnaan, sillä bussi ehtisi klo 01–05:n välisenä aikana ajaa Pirkkalasta näihin kaupunkeihin ja takaisin Pirkkalaan.



Tausta-aineistot: Väylävirasto / Digiroad 2024, Tampereen kaupunki 2024, Corine Land Cover 2018 -aineisto sekä OpenStreetMapin tietokanta 2024 (ladattu ODbL-lisenssillä)

0 1 2 km

Tulevaisuuden matkaketjuja

Uusi kaukoliikenteen rautatieasema

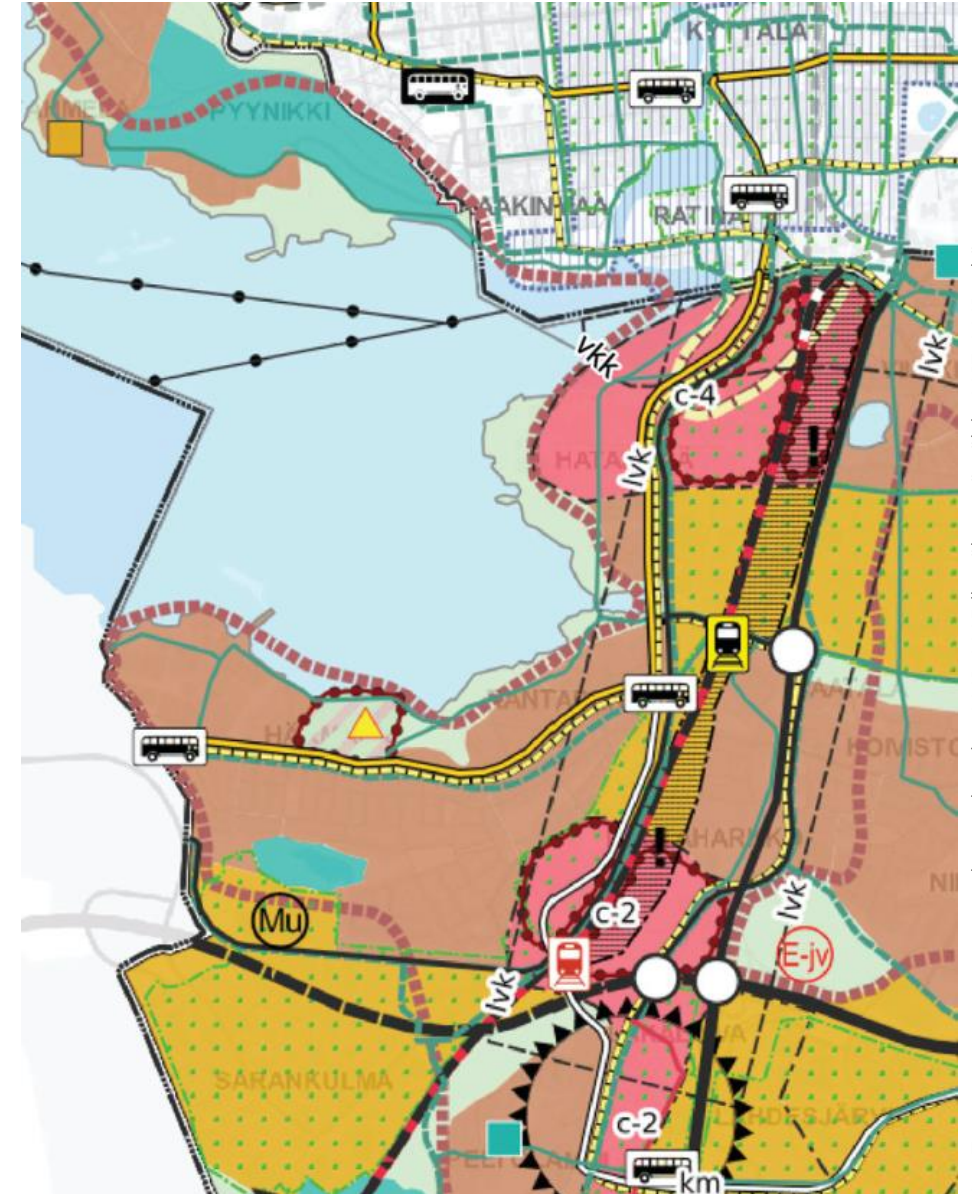
Tampereen kaupungin pitkän aikavälin tavoitteena on, että nykyisen ratapiha-alueen eteläpään toteutetaan uusi kaukoliikenteen rautatieasema. Asemalta saataisiin helposti nopea linja-autoyhteys Tampere-Pirkkalan lentoasemalle.

Tällainen yhteys ei poista tarvetta Tampere-Pirkkalan ja Tampereen keskustan väliselle linja-autoyhteydelle, mutta se vähentäisi kuitenkin keskustayhteyden kuormitusta. Samalla mahdollistuisi suora yhteys lentoaseman ja messukeskuksen välillä, mikä helpottaisi esimerkiksi kansainvälisten tapahtumien järjestämistä messukeskuksella.

Automaattinen syöttöliikenne

Automatisoitujen linja-autojen kehitys voi mahdollistaa nykyistä liikennettä täydentävän tarjonnan lentoasemalle, esimerkiksi vaihdollisena yhteytenä Pirkkalan Suupan kautta. Tampereen seutu on ollut automaattisten linja-autojen kehityksen eturintamassa ja esimerkiksi vuonna 2024 Lempäälässä oli koekäytössä Suomen ensimmäinen ”perinteisen” bussin runkoon rakennettu automaattibussi.

Jos automaattibussi pystyisi tulevaisuudessa ajamaan nopeusrajoitusten mukaisesti, pystyttäisiin Suupan ja lentoaseman väliä liikennöimään yhdellä automaattibussilla 30 minuutin vuorovälillä.



Ote Tampereen yleiskaavoista: valtuustokaudet 2021–2025 (hyväksynnässä) ja 2017–2021 sekä kantakaupungin yleiskaava 2040.

Sujuvat matkaketjut edellyttävät lento- ja maayhteyksien kehittämistä sekä markkinointia – samanaikaisesti

HUOM: Kohtia 1 ja 2 tehdään jatkuvasti, ja lisäpanostusta tarvitaan erityisesti kohtaan 3.



1. MATKAKETJUN OSA ILMASSA KUNTOON:

Alueen myynti ja markkinointi lentoyhtiöille

Alueen toimijat lentoaseman taakse ja sitoutuminen lentojen käyttöön

- Ymmärrystä lentojen hyödyistä ja lentoaseman arvosta yrityksille tulee jakaa määrätietoisesti.
- Lentoaseman tulisi olla koko alueen asia: kuntien, yritysten ja kehittämisorganisaatioiden.
- Alueen sitoutuminen lentoyhtiöille: ”arvolupaus koneiden täyteen saamisesta”
- Lentoliikenne nähdään osana alueellista liikennejärjestelmän kehittämistä.



2. LENTOASEMA KANSAN JA YRITYSTEN TIETOISUUTEEN:

Lento- ja maayhteyksien markkinointi

Markkinointi alueen yrityksille

- Pirkanmaan ja sitä ympäröivien alueiden matkailuorganisaatioiden, kuntien ja yritysten tietoisuuden varmistaminen Tampereen lentoaseman Eurooppa-lennoista vaihtoehtona Helsinki-Vantaalle.
- Yritysjohdon osallistaminen lentoaseman kehittämiseen kansainväliseksi > tämä tapahtuu vain, jos yritykset käyttävät lentoja aktiivisesti.

Pitkäaikainen markkinointisuunnitelma vapaa-ajan matkustajille

- Markkinoinnin keihäänkärkinä nopeat läpimenoajat ja lyhyempi matka-aika ympäröivistä maakunnista Tampere-Pirkkalaan verrattuna Helsinki-Vantaalle
- Näkyvyyden lisääminen Tampereella ja ympäröivissä maakunnissa.
- Kohdennetut kampanjat eri paikoissa, joissa paljon ihmisiä, esim. rautatieasemalla, messukeskuksessa tai Nokia Areenalla.



3. MATKAKETJUT MAASSA KUNTOON:

Toimivan yhteistyön käynnistäminen palveluntuottajien kanssa

Henkilöautolla saapumisen laadun kehittäminen

- Pysäköintialueen kehittäminen ja hintatason pitäminen kohtuullisena

Juna- ja lentomatkustamisen yhteen kytkentä

- Yhteistyö VR:n kanssa
- Tavoitteena yhteislippu koko matkaketjulle ja yhteismarkkinointi

Kohtuuhintaisen ja brändätyn taksiyhteyden varmistaminen

- Sopimustaksit, jotka liikennöivät osana lentolippua. Sopimushinnat kaikille kentän käyttäjille.
- Markkinointikampanja: ilmainen taksimatka Tampereen seudulla lentolippua näyttämällä

Lentokenttäbussi kytkettynä lentojen aikatauluihin

- Nykyinen järjestely, mutta brändäyksen kehittäminen ja tunnettuuden kasvattaminen

Tampere-Pirkkalan kehittämisen lähtökohdat ja keinot

MITÄ?

Tampere-Pirkkalalla on mahdollisuudet kehittyä

- Sisä-Suomen yhteiseksi kotikentäksi Eurooppaan.
- Suomen toiseksi kansainväliseksi lentoasemaksi.

Realistinen matkustajapotentiaali

Pirkanmaalta ja lähimaakunnista:
1 000 000 matkustajaa!

MIKSI?

Pirkanmaan naapurimaakuntien lentosaavutettavuus koetaan heikoksi

Tampere-Pirkkalan vahvuudet

- Keskeinen sijainti Sisä-Suomessa.
- Nopeat auto-, bussi- ja junayhteydet naapurimaakunnista.
- Lyhyet läpimenoajat: koneeseen enintään 45 minuutissa.

Tavoitteena airBalticin suorien Euroopan-lentojen lisääminen, nopeat vaihtoyhteydet Riiasta yli 70 kohteeseen ja uusien lentoyhtiöiden/-yhteyksien lisääminen.

MITEN?

Markkinointia, vaikuttamista ja matkaketjujen kehittämistä

- Alueen toimijoiden sitouttaminen yhteiseen kotikenttään.
- Kysyntä- ja arvolupaus lentoyhtiöille
-> lentojen lisääminen.
- Markkinointia myös vapaa-ajan matkustajille.
- Maanpäällisten matkaketjujen kehittäminen.



Lisä- ja yhteystiedot



Harri Ojala

Toimitusjohtaja, Business Tampere

040 762 3784,
harri.ojala@business tampere.com

Marja Aalto

Eriyisiasiantuntija, lentoliikenne,
Business Tampere

040 631 9211,
marja.aalto@business tampere.com